

آبله میمونی دستورالعمل برای مشاغل و کارفرمایان



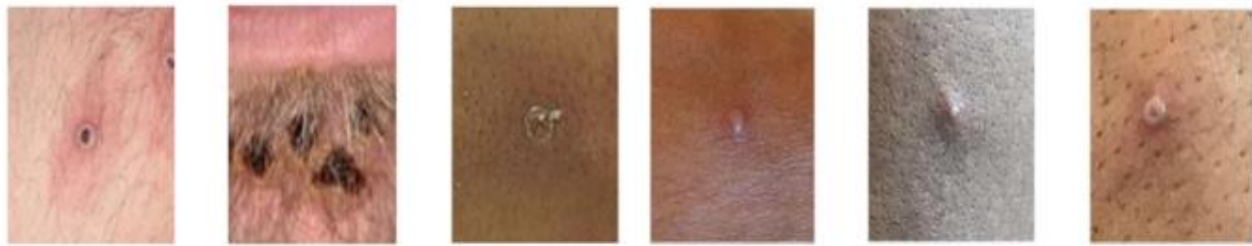
مقدمه

در حال حاضر آبله میمونی در ایالات متحده آمریکا و در سطح جهانی شیوع یافته است. ویروس آبله میمونی تا ماه می سال 2022 به ندرت در ایالات متحده دیده می‌شد. در حال حاضر، خطر انتقال آبله میمونی در میان عموم مردم و در بیشتر محیط‌های کاری بسیار کم است. این راهنما اطلاعاتی را درباره شیوع فعلی آبله میمونی و مراحل برای کاهش خطر قرارگیری در معرض این ویروس و انتقال آن در محل کار، در اختیار مشاغل و کارفرمایان می‌گذارد.

پیش‌زمینه

آبله میمونی دانه‌های پوستی ایجاد می‌کند که ممکن است همراه با درد باشند. این دانه‌ها ممکن است به شکل برجستگی، تاول، زخم یا پوسته‌سخت نمایان شوند. همچنین می‌تواند مانند آنفولانزا، علائمی از جمله تب نشان دهد. آبله میمونی بسیار کمتر از کووید-19 مسری است.

نمونه‌هایی از جوش‌های آبله میمونی



آبله میمونی چگونه پخش می‌شود

- معلوم شده است که آبله میمونی از راه تماس نزدیک و/یا طولانی مدت با فرد مبتلا به آبله میمونی منتشر می‌شود، این راه‌ها شامل:
- تماس مستقیم پوست به پوست با دانه‌ها، پوسته‌های سخت یا زخم‌های آبله میمونی.
 - تماس با ترشحات تنفسی که می‌تواند از راه تماس‌های طولانی مدت صورت با صورت و یا تماس فیزیکی جنسی باشد.
 - تماس با اشیا و پارچه‌هایی (مانند لباس و رختخواب شسته نشده و حوله مشترک) که توسط فرد مبتلا به آبله میمونی استفاده شده و تمیز نشده‌اند.

شخص مبتلا به آبله میمونی می‌تواند از زمان شروع علائم تا زمانی که دانه‌ها کاملاً خوب نشده و لایه جدیدی از پوست روی آن تشکیل نشده است، آلودگی را به دیگران منتقل کند. طول این مدت معمولاً بین 2 تا 4 هفته است.

تحقیقات دانشمندان در خصوص چگونگی انتشار آبله میمونی، اینکه آیا ویروس می‌تواند در زمانی که شخص هیچ علائمی ندارد پخش شود، میزان انتشار آن از طریق ترشحات تنفسی چقدر است و نیز درباره هر نوع تعامل یا رفتار دیگری که ممکن است افراد را در معرض خطر بیشتری قرار دهد، هنوز ادامه دارد. اداره بهداشت عمومی با افزایش دانسته‌هایش، به اشتراک‌گذاری اطلاعات ادامه خواهد داد.

برای اطلاعات بیشتر و جدیدتر به ph.lacounty.gov/monkeypox مراجعه کنید.

آبله میمونی دستورالعمل برای مشاغل و کارفرمایان



روش‌های عمومی برای پیشگیری از آلودگی در همه محیط‌های کاری

- کارکنان را تشویق کنید تا در هنگام بیماری در خانه بمانند و از آنها حمایت کنید.
- از روش‌ها و مواد استاندارد برای تمیز کردن و ضدعفونی کردن استفاده کنید. از راهبردهای پاکیزگی مجموعه خود پیروی کنید: از جمله شستن رختخواب، حوله و یونیفرم‌ها، تمیز کردن تجهیزات بین دو بار استفاده، پاک کردن سطوحی که مرتب لمس می‌شوند و غیره. به طور کلی، توصیه می‌شود برای تمیز کردن/ضد عفونی کردن از دستکش یکبار مصرف استفاده شود.
- از بهداشت دست حمایت کنید. امکانات شستشوی دست و/یا ضدعفونی کننده دست را بدون هیچ گونه هزینه‌ای در دسترس کارکنان و مشتریان قرار دهید. اطمینان حاصل نمایید که کارکنان در طول مدت کاری، وقت کافی برای شستن دست‌های خود را دارند.
 - کارکنان را تشویق کنید که دست‌های خود را قبل و بعد از ارائه خدمات بلافاصله بشویند یا ضدعفونی کنند. کسی که ضایعات پوستی یا لباس‌ها و رختخواب شسته نشده و یا سطوحی را که ممکن است با ضایعات پوستی تماس داشته‌اند، لمس می‌کند، باید این کار را با دستکش یکبار مصرف انجام بدهد و بلافاصله پس از آن، دست‌های خود را بشوید.
 - دست‌ها را با آب گرم و صابون، حداقل به مدت 20 ثانیه بشوید.
 - ضدعفونی کننده دست باید حداقل حاوی الکل 60 درصد باشد.
 - در اینجا پوست‌هایی به چندین زبان موجود است که شستن یا ضدعفونی کردن دست‌ها را به مردم یادآوری کرده و چگونگی شستن آنها را نشان می‌دهد.
- کارمندان را تشویق کرده و شرایطی را برای آنها فراهم کنید که با انجام هر گونه واکسیناسیونی که واجد شرایط آن هستند، به روز بمانند.
- در ورودی محل کسب و کار خود و نیز در ارتباطات الکترونیکی (مثلاً وبسایت، رسانه‌های اجتماعی، تأییدیه‌های ایمیل) از علاماتی که به وضوح قابل مشاهده هستند، استفاده کنید تا به بازدیدکنندگان یادآوری نمایید که وارد محوطه‌ای که شخص بیمار یا دچار علائم علامت‌دار در آنجا است، وارد نشوند.

اداره بهداشت عمومی همچنان استفاده از ماسک در محیط‌های سرپوشیده را، برای کاهش خطر انتقال کووید-19، اکیداً توصیه می‌کند.

اگر مورد تایید شده‌ای از آبله میمونی را در مجموعه خود دارید:

- به راهنمای ضدعفونی کردن خانه و مجموعه‌های غیر مراقبت‌های بهداشتی CDC مراجعه کنید.
- اگر یکی از کارکنان به آبله میمونی مبتلا شده، به دستورالعمل‌های جداسازی افراد مبتلا به عفونت آبله میمونی مراجعه کنید که به چندین زبان در آدرس ph.lacounty.gov/monkeypox موجود است.
- اگر یکی از کارکنان در معرض مواجهه با آبله میمونی قرار گرفته، به راهنمای افرادی که در معرض مواجهه با آبله میمونی قرار گرفته‌اند، مراجعه نمایید که به چندین زبان در ph.lacounty.gov/monkeypox موجود است.

کاهش خطر با تمیز کردن (اسپا، هتل، باشگاه ورزشی و دیگر تامین کنندگان خدمات مراقبت‌های شخصی)

سطوح و تجهیزات استفاده شده به وسیله مراجعین یا کارکنان:

سطوح و تجهیزاتی که زیاد لمس می‌شوند (مثلاً در باشگاه‌های ورزشی و اسپا) باید با پیروی از راهبردهای استاندارد تمیز کردن و با استفاده از محصولات ثبت شده EPA و مناسب برای آبله میمونی تمیز و ضدعفونی شوند (به زیر مراجعه کنید). کارکنان بایستی هنگام تمیز یا ضدعفونی کردن، از دستکش‌های یکبار مصرف استفاده کنند. دستکش‌ها را بایستی پس از استفاده، دور بریزند و سپس دست‌ها را بشویند.

ظروف و وسایل آشپزخانه:

ظروف و لوازم غذاخوری کثیف را می‌توان هم در ماشین ظرفشویی با مواد شوینده ظروف و هم با دست، با آب داغ و ماده ظرف شویی شستشو داد.

آبله میمونی دستورالعمل برای مشاغل و کارفرمایان



ملافه، حوله و لباس:

ملافه‌ها، حوله‌ها و لباس‌ها را (مثلاً در باشگاه‌های ورزشی، هتل‌ها و مشاغلی که خدمات شخصی ارائه می‌دهند) می‌توان با مواد شوینده استاندارد لباس شویی تمیز کرد. لباس‌های کثیف را باید به آرامی و به سرعت، در کیسه لباس‌های چرک گذاشت و هرگز آنها را تکان نداد یا به گونه‌ای رفتار نکرد که آلودگی احتمالی را پراکنده کنند. توصیه می‌شود کارکنانی که با ملافه‌ها، حوله‌ها و لباس‌های شسته‌نشده کار می‌کنند، از دستکش‌های یکبار مصرف استفاده کرده و لباس‌ها یا روپوش‌هایی بپوشند که همه قسمت‌هایی از پوستشان را که در معرض تماس قرار می‌گیرد، بپوشانند.

برای راهنمایی در مورد تمیز و ضد عفونی کردن مجموعه هنگام آلودگی به آبله میمونی و پس از آن، به [راهنمای ضدعفونی کردن خانه و مجموعه](#) [غیر مراقبت‌های بهداشتی](#) CDC مراجعه کنید.

محصولات پاک کننده:

موسسه حفاظت از محیط زیست ایالات متحده (EPA) فهرستی از محصولات ضدعفونی کننده دارد که برای استفاده در برابر ویروس آبله میمونی ثبت شده‌اند. این فهرست شامل تعدادی از محصولات پرترفداری است که بسیاری از مشاغل و افراد قبلاً از آنها استفاده می‌کرده‌اند. می‌توان این فهرست را روی [وبسایت EPA](#) که ابزار جستجوی یافتن مواد ضدعفونی کننده را بر اساس نام محصول، زمان تماس و نوع سطح دارد، پیدا کرد.

بررسی کنید که محصول شما در EPA ثبت شده باشد: شماره ثبت EPA روی محصول را پیدا کنید.

- دستورالعمل‌ها را بخوانید: «محل‌های استفاده» و «انواع سطوح» را بررسی کنید تا مطمئن شوید که این محصول مناسب سطح مورد نظر شما است. سپس «نکات احتیاطی» را بخوانید.
- ابتدا سطح را تمیز کنید: اگر پیش-شستشو قید شده است یا سطح آشکارا کثیف است، حتماً آنرا با آب و صابون بشویید. کثیفی می‌تواند مانع تاثیر ضدعفونی کننده باشد.
- از دستورالعمل‌های زمان تماس پیروی کنید: سطح باید برای زمان معین شده مرطوب بماند تا از اثربخشی مواد ضدعفونی کننده، اطمینان حاصل شود. در صورت لزوم دوباره ضدعفونی کنید.

کاهش خطر ناشی از ارائه خدمات مراقبت شخصی

تا زمانی که از راهبردهای کنترل آلودگی و استانداردهای پیشگیری از بیماری‌های واگیر پیروی می‌شود، خطر انتقال آبله میمونی در مراکز ارائه دهنده خدمات مراقبت‌های شخصی، مانند ماساژ و مراقبت از پوست، کم است.

- تجهیزاتی را که در تماس مستقیم با پوست مشتری بوده‌اند مانند تخت، صندلی و قسمت‌هایی که صورت روی آنها قرار می‌گیرد، ضدعفونی کنید.
- حوله‌ها و ملافه‌ها را پس از استفاده بشویید. از حوله و ملافه شسته نشده، استفاده مجدد نکنید.
- بلافاصله قبل و بعد از انجام خدماتی که مستلزم لمس پوست مشتری است، دست‌های خود را بشویید.

به طور کلی، برای کاهش احتمال قرارگیری در معرض تماس مستقیم، از دستکش‌های یکبار مصرف استفاده کنید و اطمینان حاصل نمایید که پوست خود را در هنگام ارائه خدماتی که مستلزم لمس پوست مشتری است و نیز هنگام دست زدن به روپوش، حوله و ملافه استفاده شده و مانند آن، پوشانده‌اید. برای کاهش قرارگیری در معرض ترشحات تنفسی به هنگام ارائه خدمات مراقبت شخصی، بویژه آنهایی که شامل تماس نزدیک و طولانی مدت صورت با صورت است، از ماسک استفاده کنید. بهترین کار برای کاهش خطر ابتلا به کووید-19 که ممکن است خطر ابتلا به آبله میمونی را نیز کاهش دهد، آنست که هم کارکنان و هم مشتریان از ماسک استفاده کنند.

افزون بر این، توصیه می‌شود:

- علامت‌هایی نصب کنید که از مراجعین بخواهد در صورت تب داشتن یا پیدا شدن دانه‌های پوستی جدید بدون دلیل، گرفتن خدمات را به بعد موکول نمایند.

آبله میمونی دستورالعمل برای مشاغل و کارفرمایان



- قبل از ارائه خدمات از مشتریان بپرسید که آیا علائمی مشابه آنفولانزا (مثلاً تب) دارند یا بتازگی بدون دلیل دانه های پوستی جدیدی زده‌اند. در صورتی که پاسخ آنها مثبت است، از آنها بخواهید قرار ملاقات دیگری را زمانبندی کنند.
- ناحیه ای از پوست را که قرار است لمس شود، با چشم بررسی کنید.
- دانه های پوستی (مانند برجستگی، تاول، تاول آب دار، زخم یا پوسته سخت) را که ممکن است مسری باشند، لمس نکنید (تصاویر بالا را ببینید).

از الزاماتی که برای نوع کسب و کار/محل کار شما قابل اعمال است، پیروی کنید، مانند:

- [صنّف آرایشگران و مشاغل مربوط به لوازم آرایشی](#)
- [موسسات ماساژ](#) - بهداشت محیط اداره بهداشت عمومی شهرستان لس آنجلس

اطلاعات بیشتر

اداره بهداشت عمومی شهرستان لس آنجلس

ph.lacounty.gov/monkeypox

مراکز پیشگیری و کنترل بیماری‌ها

cdc.gov/poxvirus/monkeypox/index.html

اداره بهداشت عمومی کالیفرنیا

cdph.ca.gov/Programs/CID/DCDC/Pages/Monkeypox.aspx